



## SOUČÁSTI A FUNKCE

Viz strana číslo 2.

- |            |                                      |           |  |
|------------|--------------------------------------|-----------|--|
| <b>1</b>   | Středové víčko                       | <b>10</b> | Osobní nádoba** (o objemu 500 ml)          |
| <b>2</b>   | Víko s ventilačním průduchem         | <b>11</b> | Sestava nožů osobní nádoby**               |
| <b>3</b>   | Skleněná nádoba**** (o objemu 1,4 L) | <b>12</b> | Víko Easy-Drink osobní nádoby**            |
| <b>3.1</b> | Nádoba (o objemu 1,6 L)              | <b>13</b> | Nádoba pro malé dávky*** (o objemu 200 ml) |
| <b>4</b>   | Základna                             | <b>14</b> | Sestava nožů nádoby na malé dávky***       |
| <b>5</b>   | Ovládací knoflík                     | <b>15</b> | Víko nádoby na malé dávky***               |
| <b>6</b>   | Vypouklá část lisu na citrusy*       | <b>16</b> | Pěchovač*****                              |
| <b>7</b>   | Sítka / Košík na dužninu*            | <b>17</b> | Tlačítko START/STOP s kroužkem LED         |
| <b>8</b>   | Nádoba na šťávu* (o objemu 1 L)      |           |  |
| <b>9</b>   | Sestava pohonu*                      |           |  |

\* Toto příslušenství je přiloženo pouze k modelům s lisem na citrusy.

\*\* Toto příslušenství je přiloženo pouze k modelům s osobní nádobou.

\*\*\* Toto příslušenství je přiloženo pouze k modelům s nádobou na malé dávky.

\*\*\*\* Toto příslušenství je přiloženo pouze k modelům se skleněnou nádobou mixéru.

\*\*\*\*\* Toto příslušenství je přiloženo pouze ke specifickým modelům.



## BEZPEČNOST VÝROBKU

### Vaše bezpečnost a bezpečnost dalších osob je velmi důležitá.

Tento návod i Váš přístroj obsahují mnoho důležitých bezpečnostních upozornění. Všechna upozornění si přečtěte a vždy je dodržujte.



Tento symbol označuje upozornění na bezpečnostní riziko.

Tento symbol upozorňuje na možná nebezpečí úrazu nebo úmrtí.

Všechna bezpečnostní upozornění budou uvozena tímto symbolem a slovem „NEBEZPEČÍ“ nebo „VAROVÁNÍ“. Tato slova mají následující význam:

 **NEBEZPEČÍ**

**Při nedodržení pokynů hrozí bezprostřední nebezpečí vážného úrazu nebo úmrtí.**

 **VAROVÁNÍ**

**Při nedodržení pokynů hrozí nebezpečí vážného úrazu nebo úmrtí.**

Všechna bezpečnostní upozornění vás informují o možném nebezpečí a o způsobu, jak snížit riziko úrazu, a upozorňují na to, co se může stát, pokud se nebudete řídit pokyny.

## DŮLEŽITÉ BEZPEČNOSTNÍ POKYNY

**Používáte-li elektrické spotřebiče, vždy dbejte na dodržování základních bezpečnostních opatření včetně těchto:**

1. Přečtěte si všechny pokyny. Zneužití spotřebiče může mít za následek osobní zranění.
2. Pouze EU: Tento spotřebič smí používat osoby se sníženými fyzickými, smyslovými nebo duševními schopnostmi či bez patřičných zkušeností a znalostí používat pouze za podmínky, že nejsou bez dozoru či byly poučeny o jeho bezpečném používání a uvědomují si možná nebezpečí. Děti si se spotřebičem nesmějí hrát.
3. Pouze EU: Tento spotřebič nesmí používat děti. Uchovávejte spotřebič a jeho přívodní kabel mimo dosah dětí.
4. Nikdy neponořujte základnu stojacího mixéru do vody ani jiné kapaliny; vyhněte se tak nebezpečí úrazu elektrickým proudem.
5. Tento spotřebič nesmějí používat osoby (včetně dětí) se sníženými fyzickými, smyslovými nebo duševními schopnostmi, nebo bez patřičných zkušeností a znalostí, pokud je nesledují osoby odpovědné za jejich bezpečnost, nebo jim nedávají příslušné pokyny k použití spotřebiče.
6. Na děti je nutno dohlédnout, aby si se spotřebičem nehrály.
7. Před sestavením, rozebráním nebo čistěním spotřebiče, či pokud se již nebude používat, ho vypněte a vypojte ze zásuvky. Pro odpojení uchopte zástrčku a vypojte ze zásuvky. Nikdy netahejte za napájecí kabel.
8. Nedotýkejte se pohybujících se částí.
9. Nespouštějte spotřebič, má-li poškozený přívodní kabel nebo zástrčku, nefunguje dobře, upadl na zem či je nějak poškozený. Kontaktujte výrobce na telefonním čísle zákaznických služeb, kde se dozvíte, jak spotřebič prohlédnout, opravit nebo seřídit.
10. Nepoužívejte spotřebič venku.
11. Nenechávejte kabel viset přes hranu stolu nebo pracovní desky.





## BEZPEČNOST VÝROBKU

12. Při mixování do nádoby nevkládejte ruce ani žádné jiné kuchyňské nástroje kromě pěchovače. Snížíte tak nebezpečí vážného zranění osob či poškození mixéru. Při používání pěchovače přes otvor víka musí víko zůstat na svém místě. Můžete používat stěrku, ale pouze tehdy, pokud je mixér vypnutý.
13. Nože jsou ostré. Při manipulaci s ostrými noži, při vyprazdňování nádoby a během čištění by se mělo postupovat opatrně.
14. Buďte opatrní při nalévání horkých tekutin do mixéru. Může dojít k prudkému úniku páry a tekutiny mohou vystříknout ven.
15. Aby se předešlo vzniku nebezpečí, poškozený napájecí kabel smí vyměnit pouze výrobce, jeho servisní technik nebo osoba s podobnou příslušnou kvalifikací.
16. V sekci „Péče a čištění“ se seznamte s pokyny o čištění povrchu v kontaktu s potravinami.
17. Při mixování mějte vždy na mixéru nasazené víko.
18. Při mixování horkých tekutin nebo surovin musí středové víčko zůstat na svém místě nad otvorem víka. Při mixování horkých tekutin nebo surovin vždy začínejte na nejnižší rychlosti a pomalu a postupně zvyšujte na požadovanou rychlost.
19. Horké tekutiny nemixujte v osobní nádobě ani v nádobě na malé dávky.
20. Aby se předešlo riziku zranění, nikdy neumísťujte sestavu nožů na základnu bez řádně připevněné osobní nádoby či nádoby na malé dávky.
21. Použití nástavců, včetně konzervačních nádob, které nejsou doporučeny nebo prodávány výrobcem, může způsobit riziko zranění osob.
22. Tento spotřebič je určen k použití v domácnosti a k podobným účelům jako např:
  - v kuchyňkách pro zaměstnance v obchodech, kancelářích nebo ostatních pracovních prostředích;
  - na farmách;
  - klienty v hotelech, motelech a ostatním prostředí obytného typu;
  - v prostředí typu bed and breakfast.

## TYTO POKYNY SI USCHOVEJTE

### VÝKON MOTORU


Výkon motoru mixéru byl změřen dynamometrem – přístrojem, kterým se v laboratořích běžně měří mechanický výkon motoru. Naše špičková referenční hodnota výkonu motoru (HP) 1,5 vyjadřuje výkon samotného motoru, nikoliv výkon mixéru uvnitř nádoby mixéru. Stejně jako u jakéhokoliv jiného mixéru výkon v nádobě není stejný jako výkon motoru samotného.





# BEZPEČNOST VÝROBKU

## ELEKTROTECHNICKÉ POŽADAVKY

 **UPOZORNĚNÍ**



**Nebezpečí úrazu elektrickým proudem**

**Zapojte do uzemněné zásuvky.**

**Neodstraňujte uzemňovací kolík.**

**Nepoužívejte adaptér.**

**Nepoužívejte prodlužovací kabel.**

**Při nedodržení těchto pokynů hrozí nebezpečí úmrtí, požáru nebo zasažení elektrickým proudem.**

**Napětí:** 220–240 V stř.

**Frekvence:** 50–60 Hz

**POZNÁMKA:** Jestliže zástrčku nelze zasunout do zásuvky, obraťte se na kvalifikovaného elektrikáře.

Zástrčku žádným způsobem neupravujte. Nepoužívejte adaptér.


Nepoužívejte prodlužovací kabel. Jestliže je přívodní kabel příliš krátký, požádejte kvalifikovaného elektrikáře nebo servisního technika o instalaci zásuvky v blízkosti spotřebiče.

Jmenovitý výkon vašeho stojacího mixéru je vtištěn na sériovém štítku.

Maximální výkon je založen na nastavci, který vyžaduje největší zatížení (výkon). Ostatní doporučené nastavce mohou vyžadovat podstatně nižší výkon.

## NEREZOVÁ VARNÁ NÁDOBA O OBJEMU 4,5 L

### Likvidace obalového materiálu

Obalový materiál je 100% recyklovatelný a je označen symbolem recyklace . Různé části tohoto obalu je tedy nutno zlikvidovat odpovědně a plně v souladu s místními zákonnými předpisy o likvidaci odpadů.


### Likvidace výrobku

- Tento spotřebič je označen v souladu s Evropskou směrnicí 2012/19/EU o odpadních elektrických a elektronických zařízeních (OEEZ).

- Zajištěním řádné ekologické likvidace přístroje pomůžete zamezit možnému škodlivému dopadu na životní prostředí

a lidské zdraví, který by jinak mohl vzniknout při nesprávné likvidaci tohoto výrobku.



- Symbol  na výrobku nebo na doprovodných dokumentech k výrobku znamená, že s tímto přístrojem nelze zacházet jako s domovním odpadem. Namísto toho je nutné přístroj předat do nejbližšího sběrného dvoru k recyklaci elektrických a elektronických zařízení.

Bližší informace ohledně manipulace, regenerace a recyklace tohoto výrobku si vyžádejte od místních úřadů, služby likvidace domovních odpadů nebo prodejny, kde jste produkt koupili.

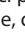


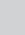
## PROHLÁŠENÍ O SHODĚ





Tento spotřebič byl navržen, vyroben a distribuován v souladu s bezpečnostními požadavky směrnic ES: 2014/35/EU, 2014/30/EU, 2009/125/ES a 2011/65/EU (směrnice RoHS).



# ZAČÍNÁME

## PRŮVODCE FUNKCEMI MIXÉRU

Mixér nabízí různé rychlosti (od 1 do 5) a funkci pulzování ( P ), což umožňuje přizpůsobit mixování. Také obsahuje přednastavené programy jako je, drcený led (  ), koktejl (  ) a smoothie (  ), které jsou navrženy za účelem dosažení optimálních výsledků. Po mixování použijte samočisticí cyklus (  ) pro snadné čištění. Chceme vás povzbudit, abyste experimentovali a našli si pro své oblíbené recepty tu nejlepší rychlost.

Nastavení	Popis	Doba mixování (min:s)	Doporučené potraviny k mixování
<b>Pulzování P</b>	Umožňuje přesnou kontrolu délky a frekvence mixování.	Ruční	Salsa, drobenka, nasekané ořechy, ovoce nebo zelenina a více.
<b>Volitelné rychlosti 1 – 5</b>	Ruční rychlosti nabízí maximální kontrolu mixéru.	3:00	Ovoce, polévky, omáčky, těsta, zelenina, másla, ořechy, dipy, mražené dezerty, pyré.
<b>Drcený led</b> 	Mixér pracuje v optimální rychlosti pro drcení ledu.	00:30	Pro drcení a sekání ledu bez přidavku jakýchkoli tekutých přísad.
<b>Koktejl</b> 	Při mixování tvrdých potravin postupně zvyšujte výkon na plné otáčky.	00:30	Led, celé kusy ovoce nebo zeleniny nebo mražené ovoce. Používá se pro nápoje jako je margarita, daiquiri a studené mixované kávové nápoje.
<b>Smoothie</b> 	Mixér pracuje ve vysokých otáčkách pro vytvoření pyré z potravin nebo přísad.	00:45	Ovoce, zelenina, zmrzlina a jogurt na husté smoothie, mixované nápoje a mléčné koktejly apod.
<b>Čištění</b> 	Rychlým pulzováním a vysokými otáčkami se vyčistí nádoba mixéru.	00:45	Naplňte nádobu do poloviny teplou vodou a přidejte 1–2 kapky přípravku na mytí nádobí.

## PRŮVODCE PŘÍSLUŠENSTVÍM MIXÉRU

Příslušenství	Objem	Rychlost	Doporučené potraviny k mixování
<b>Nádoba mixéru</b>	1,6 L	Všechny rychlosti, pulzování a přednastavené programy	Celé recepty na smoothie, nápoje s ledem, koktejly /obilné nápoje, dipy, pomazánky a další.
<b>Skleněná nádoba mixéru</b>	1,4 L		
<b>Osobní nádoba</b>	500 ml		Jednotlivé smoothie, nápoje s ledem, koktejly / obilné nápoje a recepty s menším objemem.
<b>Nádoba na malé dávky</b>	200 ml		Recepty s malým objemem – pyré, omáčky, dětská strava, dresinky, marinády, pesto a další.
<b>Lis na citrusy</b>	1 L	Rychlost 1	Citrusová šťáva, grapefruitová šťáva a další.

# POUŽITÍ MIXÉRU

Před prvním použitím všechny součásti a příslušenství očistěte (viz část „Údržba a čištění“).  
Ujistěte se, že je pracovní plocha pod mixérem a okolo mixéru suchá a čistá.

**DŮLEŽITÉ:** Když mixér přesouváte, vždy jej držte a zvedejte za základnu.  
Pokud byste mixér přenášeli pouze za nádobu nebo držák nádoby, došlo by k odpojení základny.

## ⚠ UPOZORNĚNÍ

### Nebezpečí úrazu elektrickým proudem



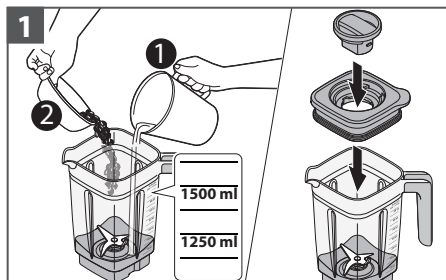
Zapojte do uzemněné zásuvky.

Neodstraňujte uzemňovací kolík.

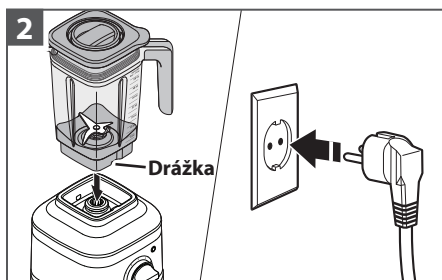
Nepoužívejte adaptér.

Nepoužívejte prodlužovací kabel.

Při nedodržení těchto pokynů hrozí nebezpečí požáru, úrazu nebo úmrtí elektrickým proudem.



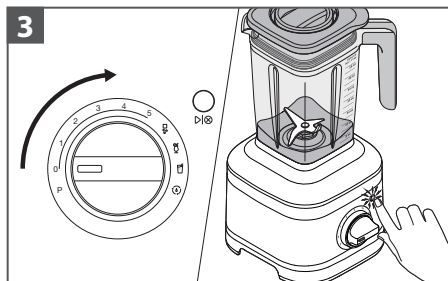
Vložte přísady do nádoby (max. 1,6 L nebo 1,4 L do skleněné nádoby). Připevněte víko a středové víčko.



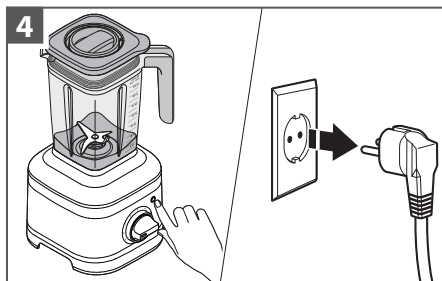
Umístěte nádobu mixéru na základnu pomocí zarovnání podle drážky tak, aby rukojeť nádoby směřovala k ovládacímu knoflíku. Zapojte mixér do uzemněné zásuvky.



## POUŽITÍ MIXÉRU

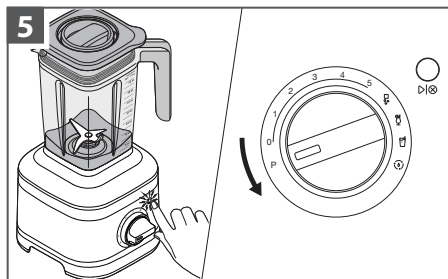


Otočte knoflíkem z polohy (O) na požadovanou rychlost nebo přednastavený program. Stisknutím tlačítka (▷|⊗) mixér zapnete. Více informací najdete v „Průvodci funkcemi mixéru“.



Po dokončení zastavte mixér stisknutím tlačítka (▷|⊗).  
Než sundáte nádobu mixéru, odpojte mixér ze zásuvky.

**POZNÁMKA:** U volitelných rychlostí (od 1 do 5), se mixér po 3 minutách provozu automaticky zastaví. U přednastavených programů se mixér po dokončení cyklu automaticky zastaví.



**Režim pulzování:** Stiskněte tlačítko (▷|⊗). Otočte ovládací knoflík z polohy (O) do polohy (P) a podržte jej po požadovanou dobu. Po dokončení zastavte mixér uvolněním ovládacího knoflíku.



**Pěchovač:** Sejměte pouze středové víčko. Vmíchejte nebo natlačte obsah dolů směrem na nože. Poté umístěte středové víčko zpět na místo, než budete pokračovat v mixování.  
**DŮLEŽITÉ:** Používejte pěchovač POUZE s nádobou mixéru o kapacitě 1,6 L.

**POZNÁMKA:** Při mixování horkých tekutin a přísad začněte na nízké rychlosti a poté postupně zvyšujte na požadovanou rychlost. Použijte volitelnou rychlost a mixujte po dobu 1–2 minut.

**DŮLEŽITÉ:** Než sejmete víko, nádobu mixéru nebo vylijete namixované přísady, počkejte, až se mixér úplně zastaví.

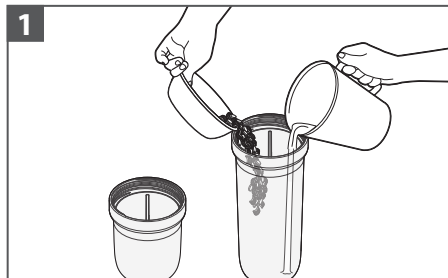




## POUŽITÍ OSOBNÍ NÁDOBY / NÁDOBY NA MALÉ DÁVKY

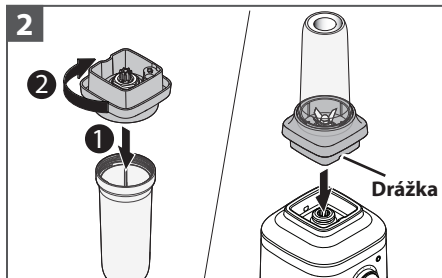
Osobní nádoba má dokonalou velikost na jednu porci nebo na menší recepty. Je praktická a můžete si ji vzít s sebou ne cesty. A nádoba na malé dávky se dokonale hodí na přípravu receptů s menším množstvím přísad, jako jsou omáčky, dresinky, marinády a další.

**DŮLEŽITÉ:** Nemixujte v osobní nádobě horké tekutiny.



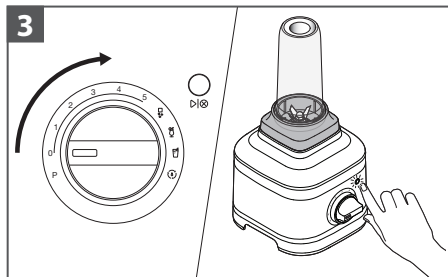
**1**  
**Osobní nádoba:** Přidejte přísady (max. 500 ml). Přidejte led nebo mražené potraviny, poté zelené bylinky, pak měkké potraviny a jako poslední přidejte tekutiny.

**Nádoba na malé dávky:** Přidejte přísady (max. 200 ml).

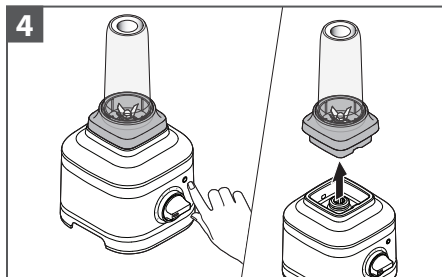


**2**  
Upevněte sestavu nožů na nádobu a otočte ji po směru hodinových ručiček, dokud nebude pevně držet.

Umístěte ji na základnu mixéru.



**3**  
Otočte knoflíkem z polohy (O) na požadovanou rychlost nebo přednastavený program. Stisknutím tlačítka (▷⊗) mixér zapnete. Více informací najdete v „Průvodci funkcemi mixéru“.



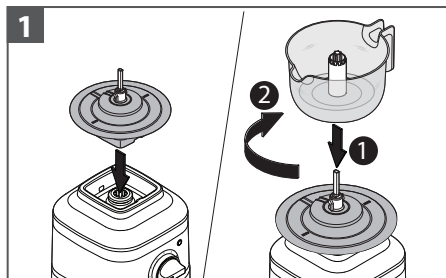
**4**  
Stisknutím tlačítka (▷⊗) mixér vypnete. Osobní nádoba nebo nádobu na malé dávky se sestavou nožů vždy sejměte ze základny.



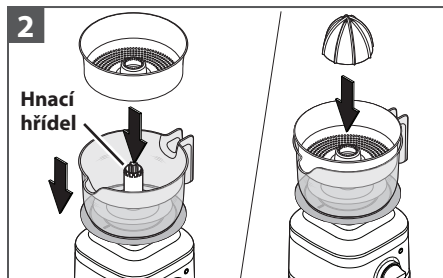


# POUŽITÍ LISU NA CITRUSY

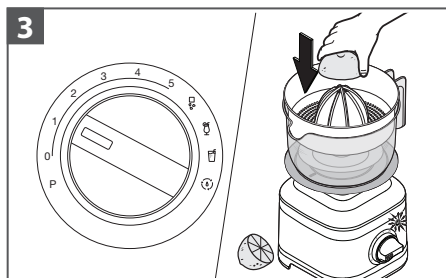
Před prvním použitím všechny součásti a příslušenství očistěte (viz část „Údržba a čištění“).



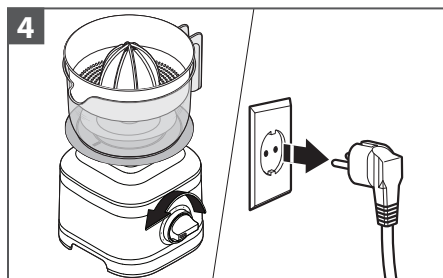
Umístěte sestavu pohonu na základnu. Poté umístěte nádobu na šťávu na sestavu pohonu a otočte ji po směru hodinových ručiček, aby pevně držela na místě.



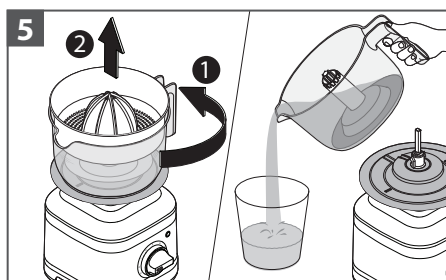
Umístěte košík na dužninu a poté vypouklou část lisu na citrusy do nádoby na šťávu tak, že je zarovnáte s hnacím hřídelem.



Otočte knoflíkem z polohy (O) na rychlost 1 nebo 2. Na vypouklé části lisu přidržte rozpuštěný citrusový plod. Stisknutím tlačítka (>⊙) mixér zapnete.



Stisknutím tlačítka (>⊙) mixér vypnete. Otočte ovládacím knoflíkem do polohy (O). Vytáhněte mixér ze zásuvky.



Otočte nádobou na šťávu proti směru hodinových ručiček a zvedněte ji za rukojeť. Nalijte si šťávu. Dobrou chuť!

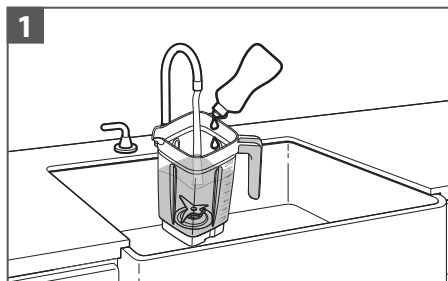
**DŮLEŽITÉ:** Než sejmete vypouklou část lisu na citrusy, nádobu na šťávu nebo vylijete namixované přísady, počkejte, až se mixér úplně zastaví.

ČESKY

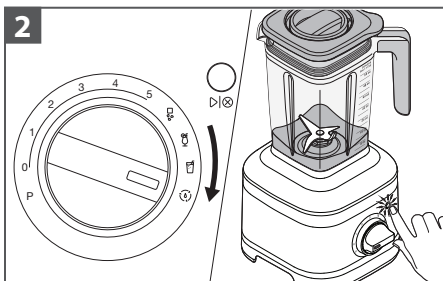


# ÚDRŽBA A ČIŠTĚNÍ

## POUŽITÍ ČISTICÍ FUNKCE

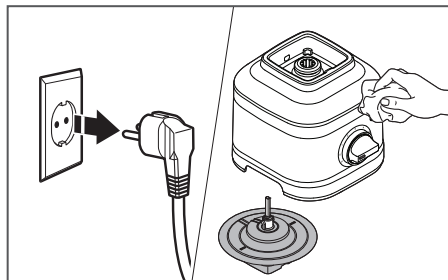


**1** Naplňte nádobu do poloviny teplou vodou a přidejte 1 nebo 2 kapky přípravku na mytí nádobí. Umístěte nádobu na základnu. Přepevněte víko a středové víčko.

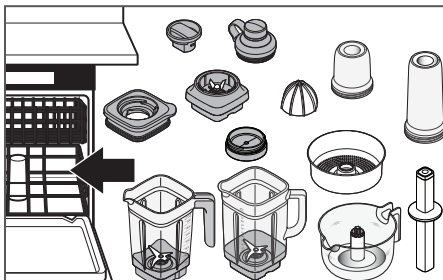


**2** Otočte knoflíkem z polohy (0) na (5). Stisknutím tlačítka (▶⊗) mixér zapněte. Po dokončení cyklu sejměte nádobu, vyprázdněte obsah, vypláchněte nádobu teplou vodou a důkladně vysušte.

**POZNÁMKA:** Neponořujte základnu ani kabel mixéru do vody. Nepoužívejte abrazivní čisticí prostředky ani drsné čisticí pasty, aby nedošlo k poškrábání.



Před čištěním odpojte mixér ze zásuvky. Otřete základnu, napájecí kabel a sestavu pohonu lisu na citrusy vyždímaným hadříkem namočeným v teplé vodě a osušte suchým hadříkem.




**V myčce jsou umyvatelné tyto části (jen v horním koši):** osobní nádoba, nádoba na malé dávky, víka, sestava nožů, vypouklá část lisu na citrusy, nádoba na šťávu, košík na dužninu a středové víčko.

Nádobu mixéru a skleněnou nádobu mixéru je možné mýt také v dolním koši myčky.



# PRŮVODCE ODSTRAŇOVÁNÍM PROBLÉMŮ



## ⚠ UPOZORNĚNÍ

**Nebezpečí úrazu elektrickým proudem**

**Zapojte do uzemněné zásuvky.**

**Neodstraňujte uzemňovací kolík.**

**Nepoužívejte adaptér.**

**Nepoužívejte prodlužovací kabel.**

**Při nedodržení těchto pokynů hrozí nebezpečí požáru, úrazu nebo úmrtí elektrickým proudem.**

Problém	Řešení
Pokud se mixér nespustí:	Zkontrolujte, zda je mixér pevně zapojený do uzemněné zásuvky.
	Máte-li doma skříňku s pojistkami, ověřte si, zda nevypadla pojistka.
Když se mixér zastaví po 3 minutách:	Jedná se o součást provozu mixéru, která má za účel zajistit dlouhotrvající odolnost. Otočte ovládacím knoflíkem do polohy (O) a opakujte proces, dokud nedosáhnete požadované konzistence.
Pokud se mixér během mixování zastaví:	Pokud dojde k přeplnění nebo zaseknutí, mixér se automaticky vypne, aby se nepoškodil motor. Vytáhněte mixér ze zásuvky. Sejměte nádobu a špachtlí promíchejte přísady.
	Nebo rozdělte obsah do menších dávek. U některých receptů se může zatížení snížit také přidáním tekutiny do nádoby.
Pokud jsou přísady zaseklé nebo se nemixují:	Vytáhněte mixér ze zásuvky. Sejměte nádobu ze základny a špachtlí promíchejte přísady v nádobě.
Pokud se mixér zastaví během mixování s osobní nádobou nebo s nádobou na malé dávky:	Vytáhněte mixér ze zásuvky. Sejměte osobní nádobu nebo nádobu na malé dávky se sestavou nožů ze základny. Trochu s ní zatřeste. Umístěte ji zpět na základnu, pak mixér opět zapojte a zapněte a pokračujte v běžném použití.
Pokud se mixér při mixování zastaví a začne rychle blikat bílý kroužek LED:	Došlo k chybě mixéru. Požádejte o pomoc autorizované servisní centrum. Viz části „Záruka na výrobek“ a „Péče o zákazníky“.
Pokud bílý kroužek LED nesvítí	Po 10 minutách neaktivity přejde mixér do režimu spánku. Chcete-li mixér probudit, stiskněte tlačítko (▷ ⊙).

Pokud problém nespočívá v jedné z výše uvedených možností, obraťte se na části „Záruka na výrobek“ a „Péče o zákazníky“. Nevracejte mixér prodejci. Prodejce nezajišťuje servis.



## ZÁRUKA NA VÝROBEK

Délka záruky:	KitchenAid uhradí:	KitchenAid neuhradí:
Evropa, Střední východ a Afrika: 5KSB40** Pět let plné záruky od data nákupu.	Náhradní díly a náklady na práci při opravě vad materiálu nebo dílenského zpracování. Servis musí provést autorizované servisní středisko KitchenAid.	A. Opravy, pokud byl mixér používán k jinému účelu, než je běžná domácí příprava jídla. B. Poškození vzniklé v důsledku nehody, úprav, nevhodného užití, zneužití nebo instalace či provozu, který je v rozporu s místními elektrotechnickými normami.

KITCHENAID NEPŘEBÍRÁ ŽÁDNOU ODPOVĚDNOST ZA NEPŘÍMÉ ŠKODY.

## ZÁKAZNICKÉ SLUŽBY

Pokud máte nějaké otázky anebo potřebujete najít nejbližší autorizované servisní středisko KitchenAid, níže najdete kontaktní údaje.

Veškerý servis by mělo vždy provádět místní autorizované servisní středisko KitchenAid.

**Více informací naleznete na našich webových stránkách:**

[www.kitchenaid.eu](http://www.kitchenaid.eu)

## REGISTRACE VÝROBKU

Zaregistrujte svůj nový spotřebič KitchenAid již teď: <http://www.kitchenaid.eu/register>

©2019 Všechna práva vyhrazena.

Specifikace se mohou změnit bez předchozího upozornění.

